

**WEWNĘTRZNY SYSTEM ZAPEWNIANIA  
JAKOŚCI KSZTAŁCENIA  
W INSTYTUCIE MATEMATYKI  
AKADEMII POMORSKIEJ W SŁUPSKU  
– ZASADY FUNKCJONOWANIA**

**Słupsk, październik 2018**

# Spis treści

- I. Wstęp
- II. Zatwierdzanie, monitoring i ewaluacja programów kształcenia
- III. Proces dyplomowania
- IV. Organizacja i monitoring praktyk/staży
- V. Pracownicy Instytutu Matematyki
- VI. Współpraca międzynarodowa
- VII. Współpraca z otoczeniem społeczno-gospodarczym
- VIII. Badania ankietowe i ewaluacja systemu dydaktycznego
- IX. System publikacji informacji
- X. Postanowienia końcowe

# I. Wstęp

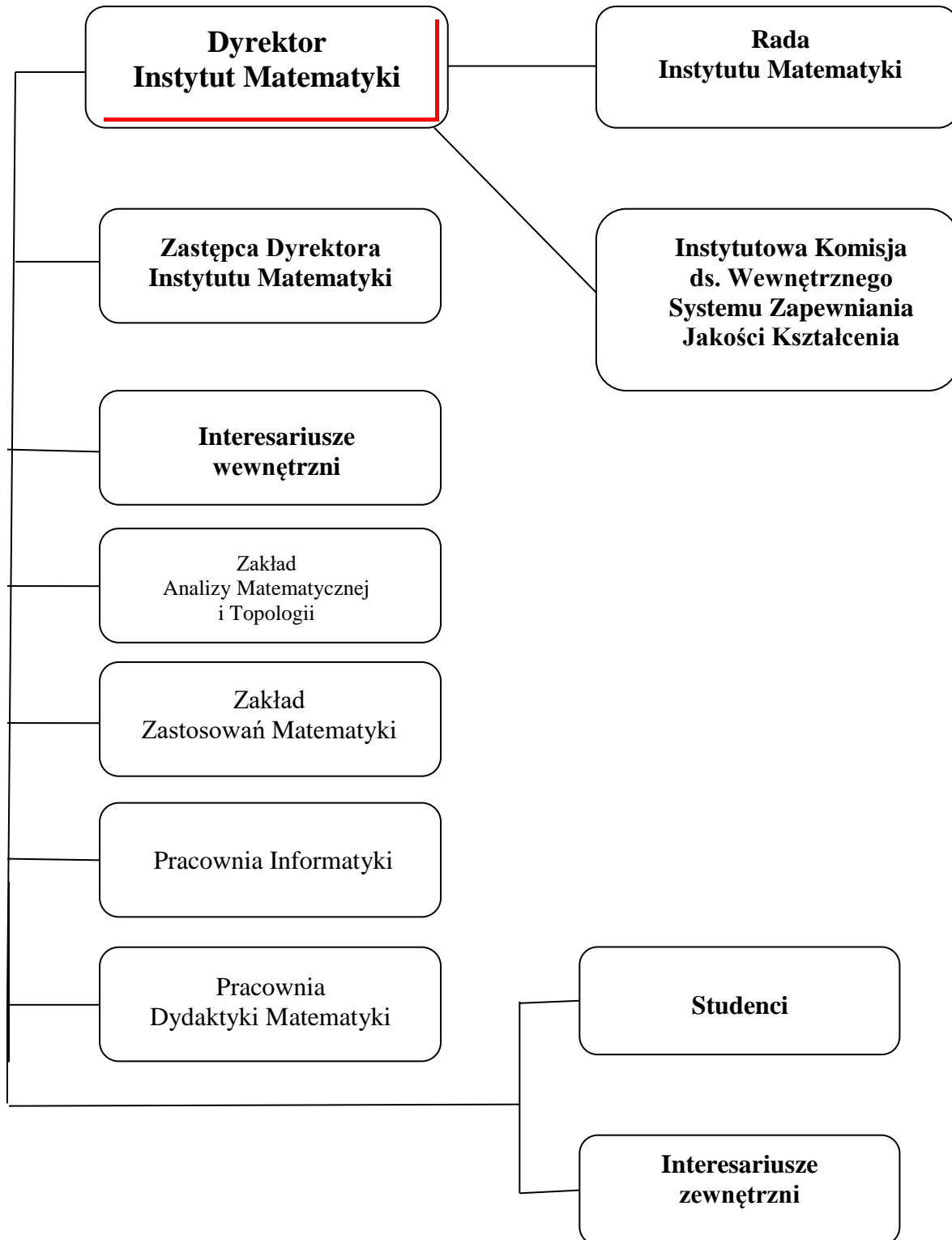
## § 1

### Podstawy prawne

1. Podstawę prawną określają:
  - Ustawa z dnia 20 lipca 2018 r. Prawo o szkolnictwie wyższym i nauce
  - Rozporządzenia MNiSW
  - akty prawne Akademii Pomorskiej w Słupsku: Uchwały Senatu AP oraz Rozporządzenia Rektora Akademii Pomorskiej w Słupsku.
2. Szczegółowe dane aktów prawnych stanowią **Załącznik nr 1** do niniejszych Zasad funkcjonowania WSZJK w IM.
3. Załącznik nr 1 jest na bieżąco aktualizowany i publikowany na stronie internetowej Instytutu Matematyki w zakładce WSZJK.
4. Wprowadzanie aktualizacji Załącznika nr 1 nie wymaga zatwierdzenia przez Radę Instytutu Matematyki.

§ 2

Struktura decyzyjna w Instytucie Matematyki



### § 3

Kompetencje Dyrektora Instytutu Matematyki, Zastępcy Dyrektora Instytutu Matematyki, Rady Instytutu, Kierowników Zakładów i Pracowni określa „Regulamin organizacyjny Instytutu Matematyki Akademii Pomorskiej w Słupsku”.

### § 4

#### **Instytutowa Komisja ds. WSZJK**

1. W celu zapewnienia właściwego funkcjonowania Wewnętrznego Systemu Zapewniania Jakości Kształcenia w Instytucie Matematyki Dziekan Wydziału Matematyczno-Przyrodniczego, na wniosek Dyrektora IM, powołuje Instytutową Komisję ds. Wewnętrznego Systemu Zapewniania Jakości Kształcenia (IK ds. WSZJK).
2. IK ds. WSZJK jest powoływana na dany rok akademicki.
3. Skład IK ds. WSZJK oraz organizację pracy IK ds. WSZJK określa „Regulamin Instytutowej Komisji ds. Wewnętrznego Systemu Zapewniania Jakości Kształcenia w Instytucie Matematyki Akademii Pomorskiej w Słupsku”.
4. Kompetencje IK ds. WSZJK obejmują trzy podstawowe obszary:
  - 1) zapewnianie jakości kształcenia w Instytucie Matematyki;
  - 2) monitorowanie i ewaluacja jakości kształcenia;
  - 3) doskonalenie jakości kształcenia.
5. Do szczegółowych zadań należy:
  - 1) w zakresie zapewniania jakości kształcenia:
    - a) wdrażanie procedur opracowanych przez komisje ds. jakości kształcenia,
    - b) aktualizacja i wdrażanie procedur WSZJK w IM,
  - 2) w zakresie monitorowania i ewaluacji jakości kształcenia
    - a) opracowywanie, wdrażanie i doskonalenie programów kształcenia,
    - b) monitorowanie realizacji programów kształcenia, a w tym:
      - i. badanie opinii pracodawców,
      - ii. badanie opinii studentów,
      - iii. analiza wyników monitorowania losów absolwentów,
      - iv. analiza wyników kształcenia, przez którą rozumie się: terminowość ukończenia studiów, zaliczania przedmiotów, oceny uzyskiwane przez studentów na zaliczeniach, egzaminach oraz z prac dyplomowych,
      - v. analiza stopnia osiągnięcia przez studentów zakładanych efektów kształcenia,

- vi. sprawdzanie poprawności stosowanych metod kształcenia oraz sposobów weryfikacji efektów
  - vii. monitorowanie kompletności i aktualności sylabusów, kart przedmiotów, kart ewaluacji przedmiotów,
  - c) nawiązywanie współpracy z otoczeniem społeczno-gospodarczym w celu uzyskania opinii interesariuszy zewnętrznych o programach studiów oraz zgodności zakładanych efektów kształcenia z potrzebami rynku pracy,
  - d) dostosowywanie procesu kształcenia do potrzeb rynku pracy,
  - e) monitorowanie i przygotowywanie propozycji podnoszenia kompetencji kadry naukowo-dydaktycznej i dydaktycznej, a w tym współdziałanie w ocenie nauczycieli akademickich, analiza wyników hospitacji, motywowanie i przygotowanie nauczycieli do wdrażania innowacyjnych metod kształcenia i oceny,
  - f) monitorowanie procesu dyplomowania,
  - g) monitorowanie jakości i warunków prowadzenia zajęć dydaktycznych,
  - h) monitorowanie jakości i warunków prowadzenia praktyk zawodowych,
  - i) monitorowanie i ocena jakości badań naukowych prowadzonych w IM w aspekcie ich spójności z procesem kształcenia,
  - j) monitorowanie działań IM na rzecz społeczności regionu,
- 3) w zakresie doskonalenia jakości kształcenia:
- a) współpraca z Dyrektorem Instytutu Matematyki w przygotowywaniu raportu z weryfikacji efektów kształcenia przedstawianego na koniec każdego roku akademickiego Radzie Wydziału Matematyczno-Przyrodniczego.
  - b) przygotowywanie niezbędnych danych do wewnętrznego systemu informacyjnego w Instytucie Matematyki.

## **II. Zatwierdzanie, monitoring i ewaluacja programów kształcenia**

### **§ 5**

1. Nowe programy kształcenia na poszczególnych kierunkach oraz zmiany w istniejących programach prowadzonych przez Instytut Matematyki przygotowują Rady Programowe powoływane przez Dyrektora Instytutu Matematyki.
2. Rady Programowe przedstawiają IK ds. WSZJK do analizy przygotowane projekty programów.

3. IK ds. WSZJK przedstawia do zatwierdzenia projekty programów Radzie Instytutu Matematyki, a następnie przekazuje je Wydziałowej Komisji ds. WSZJK.
4. Dokumentacja nowych programów kształcenia jest przygotowana zgodnie z „*Procedurą weryfikowania projektów programów kształcenia przez Komisję Weryfikującą Programy Kształcenia*”.
5. Zmiany w istniejących programach dokonywane są zgodnie z „*Procedurą zatwierdzania programów kształcenia na kolejny cykl kształcenia w Akademii Pomorskiej w Słupsku*”.

## § 6

1. Program kształcenia kierunków prowadzonych w IM podlega przeglądowi raz w roku.
2. Przeglądu dokonują Rady Programowe, o których mowa w § 5, pkt. 1.
3. Przegląd prowadzony jest wg kryteriów Polskiej Ramy Kwalifikacji.
4. Przegląd zmierza do ustalenia, czy programy kształcenia uwzględniają właściwe i aktualne treści programowe, odpowiednią dla nich liczbę godzin zajęć dydaktycznych i liczbę punktów ECTS, czy dobór metod dydaktycznych umożliwia osiągnięcie zakładanych efektów, czy właściwe są metody i sposoby weryfikacji efektów kształcenia. Przegląd służy sprawdzeniu, czy programy kształcenia zachowują właściwą sekwencję przedmiotów, zachowują właściwe relacje pomiędzy różnymi formami zajęć.
5. Dyrektor IM w porozumieniu z Kierownikami Zakładów i Pracowni dokonuje obsady personalnej (na dany rok akademicki) zajęć zawartych w programach kształcenia zgodnie z kompetencjami nauczycieli akademickich.
6. Zastępca Dyrektora IM przygotowuje rozkład zajęć dydaktycznych na dany semestr bieżącego roku akademickiego.
7. Zastępca Dyrektora IM monitoruje właściwą organizację zajęć dydaktycznych, w szczególności w zakresie czasu trwania zajęć w poszczególnych dniach tygodnia.
8. Nauczyciele akademicy mający prowadzić dany przedmiot w danym roku akademickim wspólnie przygotowują *Kartę Przedmiotu*. Wzór *Karty Przedmiotu* stanowi **Załącznik nr 2** do niniejszych Zasad Funkcjonowania WSZJK w IM. Nauczyciele akademicy opracowują *Kartę Przedmiotu* przed rozpoczęciem semestru, w którym przedmiot jest realizowany i przekazują do sekretariatu Instytutu Matematyki. *Karty Przedmiotów* są dołączane do odpowiednich programów kształcenia i stanowią ich integralną część.<sup>1</sup>

---

<sup>1</sup> Obowiązuje dla programów kształcenia do roku immatrykulacji 2017

9. Weryfikacja zakładanych efektów kształcenia prowadzona jest zgodnie z „*Procedurą weryfikowania efektów kształcenia w Instytucie Matematyki Akademii Pomorskiej w Słupsku*”, która stanowi **Załącznik nr 3** do niniejszych Zasad Funkcjonowania WSZJK w IM.
10. „*Procedura weryfikowania efektów kształcenia w Instytucie Matematyki Akademii Pomorskiej w Słupsku*” jest na bieżąco aktualizowana i zatwierdzana przez IK ds. WSZJK.

## § 7

1. Zastępca Dyrektora IM we współpracy z Dziekanatem Wydziału Matematyczno-Przyrodniczego przygotowuje zestawienie statystyk dotyczących organizacji studiów.
2. Zestawienie statystyk dotyczących organizacji studiów przygotowywane jest w terminie najpóźniej trzech miesięcy po zakończeniu semestru i przedstawiane IK ds. WSZJK.
3. Zestawienie statystyk dotyczących organizacji studiów zawiera następujące informacje:
  - i) aktualną liczbę studentów po rozliczonym semestrze, z uwzględnieniem roczników studiów i specjalności według roczników studiów wraz z informacją o:
    - liczbie studentów na początku semestru,
    - liczbie studentów, którzy zostali skreśleni z listy studentów do rozpoczęcia sesji,
    - liczbie studentów, którzy przystąpili do sesji,
    - liczba studentów, którzy zostali skreśleni za niezaliczenie sesji,
    - liczba studentów, którzy wznawiają studia,
    - liczba studentów, którzy otrzymali zgodę na urlop długoterminowy, ze wskazaniem przedmiotów, których dotyczyły,
  - ii) wskaźniki zdawalności dla zaliczeń i egzaminów:
    - liczba studentów, którzy zaliczyli semestr bez poprawki,
    - liczba studentów, którzy zaliczyli semestr z poprawką,
    - liczba zaliczeń komisyjnych, w tym z wynikiem pozytywnym i negatywnym, ze wskazaniem przedmiotów, których dotyczyły,
    - liczba egzaminów komisyjnych, w tym z wynikiem pozytywnym i negatywnym, ze wskazaniem przedmiotów, których dotyczyły,
    - liczba studentów, którzy wystąpili o wpis warunkowy krótkoterminowy, ze wskazaniem przedmiotów, których dotyczyły,
  - iii) liczebność poszczególnych grup seminariów dyplomowych z uwzględnieniem prowadzących seminaria i roczników studiów:
    - liczba studentów piszących pracę dyplomową u danego promotora,
    - liczbę studentów, którzy złożyli pracę dyplomową,



- liczba studentów, którzy zostali skreśleni za niezłożenie pracy dyplomowej,
  - liczba studentów, którzy korzystali z przedłużenia terminu złożenia pracy,
  - liczba absolwentów.
4. Nie później niż miesiąc po zakończeniu semestru danego roku akademickiego, nauczyciel akademicki odpowiedzialny za przedmiot, wspólnie z nauczycielami prowadzącymi dany przedmiot, dokonuje ewaluacji efektów kształcenia przypisanych do przedmiotu. Wnioski i uwagi wprowadza do *Karty Ewaluacji Przedmiotu* w systemie HMS „Wirtualny Dziekanat”.
  5. Nie później niż miesiąc po zakończeniu semestru danego roku akademickiego, Opiekun roku zbiera uwagi i sugestie studentów na temat przedmiotów z danego semestru. Wnioski i uwagi przekazuje do IK ds. WSZJK. Wzór *Notatki ze spotkania opiekuna roku* stanowi **Załącznik nr 4** do niniejszych Zasad Funkcjonowania WSZJK w IM.
  6. Przekazane *Karty Ewaluacji Przedmiotu* oraz *Notatki ze spotkania opiekuna roku* stanowią istotne elementy ewaluacji systemu dydaktycznego.

### **III. Proces dyplomowania**

#### **§ 8**

1. Zasady procesu dyplomowania określają odrębne dokumenty:
  - a) Regulamin studiów Akademii Pomorskiej w Słupsku,
  - b) Zasady dyplomowania na kierunku Matematyka na studiach pierwszego stopnia,
  - c) Zasady dyplomowania na kierunku Matematyka na studiach drugiego stopnia,
  - d) Regulamin przebiegu egzaminu licencjackiego/magisterskiego.
2. Nadzór nad procesem dyplomowania sprawuje Dyrektor IM we współpracy z IK ds. WSZJK.

### **IV. Organizacja i monitoring praktyk/staży**

#### **§ 9**

1. Organizacja praktyk/staży na kierunkach prowadzonych w Instytucie Matematyki jest określona odrębnymi regulaminami:
  - a) regulaminy praktyk/staży na studiach I stopnia, na kierunku Matematyka, na aktualnych specjalnościach,
  - b) regulaminy praktyk/staży na studiach II stopnia, na kierunku Matematyka, na aktualnych specjalnościach,
  - c) Regulamin praktyk w module przygotowania psychologiczno-pedagogicznego, na kierunku Matematyka na specjalizacji nauczycielskiej,

- d) Regulamin praktyk/staży w module przygotowania w zakresie dydaktycznym na studiach I stopnia, na kierunku Matematyka na specjalizacji nauczycielskiej,
  - e) Regulamin praktyk/staży w module przygotowania w zakresie dydaktycznym na studiach II stopnia, na kierunku Matematyka na specjalizacji nauczycielskiej.
2. W Instytucie Matematyki za organizację praktyk/staży odpowiada *Koordinator ds. praktyk i staży studenckich* oraz opiekunowie praktyk/staży.
  3. *Koordinator ds. praktyk i staży studenckich* w porozumieniu z opiekunami praktyk/staży przygotowuje raport z praktyk/staży, nie później niż do końca października danego roku akademickiego. Raport stanowi dokumentację IK ds. WSZJK.

## **V. Pracownicy Instytutu Matematyki**

### **§ 10**

1. Zasady rekrutacji i mianowania pracowników, awansowania i zwalniania pracowników, zasady wspomagania badań naukowych i aktywności dydaktycznej, punktacyjny system oceny pracowników, hospitacje zajęć dydaktycznych, system nagradzania pracowników są uregulowane odrębnymi aktami prawnymi:
  - a) Statut Akademii Pomorskiej w Słupsku,
  - b) Regulamin Pracy Akademii Pomorskiej w Słupsku,
  - c) Kodeks Etyki Nauczyciela Akademickiego Akademii Pomorskiej w Słupsku,
  - d) Regulamin Oceny Nauczycieli Akademickich Zatrudnionych w Akademii Pomorskiej w Słupsku,
  - e) Regulamin obowiązków Opiekuna Roku,
  - f) Regulamin przyznawania nagród dla nauczycieli akademickich Akademii Pomorskiej w Słupsku,
  - g) Regulamin przyznawania wyróżnień honorowych Akademii Pomorskiej w Słupsku,
  - h) Regulamin Wewnętrznego Konkursu na Granty Wydziałowe dla Młodych Naukowców.
2. Dyrektor IM odpowiada za odpowiedni dobór kompetentnych nauczycieli akademickich.
3. Kadra naukowo-dydaktyczna ma obowiązek rozwoju naukowego.
4. Kadra naukowo-dydaktyczna i dydaktyczna ma obowiązek rozwijania kompetencji dydaktycznych.
5. Za przestrzeganie postanowień aktów prawnych wymienionych w pkt. 1 odpowiada Dyrektor IM.

6. Uwagi o prowadzonej polityce kadrowej i problemach Dyrektor IM corocznie zgłasza IK ds. WSZJK.

## **VI. Współpraca międzynarodowa**

### **§ 11**

1. Pracownicy naukowo-dydaktyczni są zachęceni do podejmowania inicjatyw zmierzających do rozwijania działalności naukowej z innymi ośrodkami naukowymi w Polsce i za granicą, poprzez wyjazdy i wygłaszanie referatów oraz wykładów w innych ośrodkach naukowych i na konferencjach międzynarodowych.
2. W ramach współpracy międzyuczelnianej pracownicy naukowcy z różnych ośrodków krajowych i zagranicznych powinni być zapraszani do odbywania wizyt w Instytucie Matematyki i wygłaszania referatów .
3. Pracownicy naukowcy z ośrodków krajowych i zagranicznych mogą prowadzić zajęcia dydaktyczne w Instytucie Matematyki na stanowisku visiting professor.
4. Pracownicy IM są zobowiązani do wspierania mobilności studenckiej poprzez informowanie o zawartych umowach na wymianę studentów z uczelniami krajowymi i zagranicznymi.
5. Monitoring działań w ramach współpracy międzynarodowej wykonuje Dyrektor IM.
6. Dyrektor IM sporządza roczny raport ze współpracy międzynarodowej, który stanowi dokumentację IK ds. WSZJK.
7. Doświadczenia ze współpracy międzynarodowej oraz pozyskane wzorce międzynarodowej pracy dydaktycznej wykorzystywane są w pracach mających na celu określenie programu kształcenia.

## **VII. Współpraca z otoczeniem społeczno-gospodarczym**

### **§ 12**

1. Współpraca z otoczeniem społeczno-gospodarczym powinna być realizowana poprzez zapewnienie studentom miejsc praktyk i staży zgodnych z ich specjalnością lub specjalizacją oraz poprzez zapewnienie udziału pracodawców w zapewnianiu jakości kształcenia.
2. Instytut Matematyki powinien być widoczny w środowisku społecznym regionu poprzez popularyzację dyscyplin naukowych związanych z kierunkiem prowadzonym w Instytucie Matematyki. Popularyzacja może polegać na organizacji konkursów, warsztatów, wykładów, kursów i innych form zajęć dla uczniów i innych interesariuszy.
3. Współpracę z otoczeniem społeczno-gospodarczym szczegółowo określają dokumenty:

- „Zasady współpracy z otoczeniem społeczno-gospodarczym”, które stanowią **Załącznik nr 5** do niniejszych Zasad Funkcjonowania WSZJK w IM.
  - „Zasady udziału pracodawców w zapewnianiu jakości kształcenia”, które stanowią **Załącznik nr 6** do niniejszych Zasad Funkcjonowania WSZJK w IM.
4. Monitoring działań w ramach współpracy z otoczeniem społeczno-gospodarczym oraz współpracy z pracodawcami wykonuje Zastępca Dyrektora IM.
  8. Zastępca Dyrektora IM sporządza roczny raport ze współpracy z otoczeniem społeczno-gospodarczym oraz ze współpracy z pracodawcami, które stanowią dokumentację IK ds. WSZJK.

## **VIII. Badania ankietowe i ewaluacja systemu dydaktycznego**

### **§ 13**

1. Wyniki badań ankietowych prowadzonych w AP w Słupsku przez Komisję Wewnętrzny Systemu Zapewniania Jakości Kształcenia otrzymuje i analizuje IK ds. WSZJK.
2. IK ds. WSZJK prowadzi badania opinii studentów, opinii pracodawców oraz absolwentów, również przygotowując własne ankiety.
3. Szczegółowe zasady współpracy ze studentami i absolwentami kierunków prowadzonych w IM określają dokumenty:
  - „Zasady udziału studentów kierunku Matematyka i kierunku Informatyka w zapewnieniu jakości kształcenia”, które stanowią **Załącznik nr 7** do niniejszych Zasad Funkcjonowania WSZJK w IM,
  - „Zasady udziału absolwentów kierunku Matematyka i kierunku Informatyka w zapewnianiu jakości kształcenia”, które stanowią **Załącznik nr 8** do niniejszych Zasad Funkcjonowania WSZJK w IM.
4. Wyniki ankiet przeprowadzanych wśród studentów i absolwentów kierunków prowadzonych w IM służą przygotowaniu odpowiedniej oferty edukacyjnej, dostosowaniu efektów kształcenia na poszczególnych kierunkach i specjalnościach do oczekiwań środowiska lokalnego i potrzeb rynku pracy.
5. Wyniki ankiet przeprowadzanych wśród pracodawców są ważnym ogniwem organizacji praktyk/staży studenckich oraz są pomocą przy określaniu koncepcji programów kształcenia.

## IX. System publikacji informacji

### § 14

1. Informacje dotyczące procesu kształcenia udostępniane są przez system HMS „Wirtualny Dziekanat” zgodnie z „*Procedurą dotyczącą publikacji informacji w systemie HMS*”.
2. Wewnętrzne informacje o Instytucie Matematyki i kierunkach prowadzonych w tym Instytucie są dostępne na stronie [www.apsl.edu.pl](http://www.apsl.edu.pl) w zakładce Instytutu Matematyki.
3. Ta część programu kształcenia, która nie zawiera danych osobowych oraz treści chronionych prawem autorskim jest udostępniana na stronie [www.apsl.edu.pl](http://www.apsl.edu.pl) w zakładce Instytutu Matematyki.
4. Całość programu kształcenia jest dostępna dla pracowników i studentów w Sekretariacie Instytutu Matematyki oraz w Biurze ds. Kształcenia i Studentów AP w Słupsku.
5. Informacje wspomagające proces dydaktyczny pracownicy Instytutu Matematyki mogą zamieszczać na platformie e-learningowej AP w Słupsku [moodle.apsl.edu.pl](http://moodle.apsl.edu.pl).
6. Wykaz wszystkich dokumentów WSZJK w IM stanowi **Załącznik nr 9** do niniejszych Zasad Funkcjonowania WSZJK w IM.

## X. Postanowienia końcowe

### § 15

1. IK ds. WSZJK we współpracy z Dyrekcją Instytutu Matematyki przygotowuje i dba o właściwą archiwizację dokumentacji Wewnętrznego Systemu Zapewniania Jakości Kształcenia w Instytucie Matematyki.
2. Źródła i obieg informacji dotyczących funkcjonowania WSZJK przedstawia schemat zawarty w **Załączniku nr 10** do niniejszych Zasad Funkcjonowania WSZJK w IM.
3. Dokumentacja WSZJK jest omawiana na spotkaniach IK ds. WSZJK oraz na posiedzeniach Rady Instytutu Matematyki.
4. Informacje o funkcjonowaniu WSZJK w IM wraz z ewentualnymi działaniami naprawczymi Rada IM przekazuje Dziekanowi Wydziału Matematyczno-Przyrodniczego w corocznym raporcie.
5. Informacje zawarte w raporcie Rady Instytutu są przekazywane pracownikom IM na zebraniu IM.
6. Pracownicy IM mają prawo zapoznać się z pełną wersją raportu w Sekretariacie IM.
7. Dyrektor IM projektuje program naprawczy i odpowiada za jego realizację.

8. Badanie skuteczności działań naprawczych odbywa się poprzez monitoring Wewnętrznego Systemu Zapewniania Jakości Kształcenia w Instytucie Matematyki i jest oceniany poprzez raport IK ds. WSZJK w następnym roku akademickim.

### § 16

1. Propozycję zmian w Zasadach Funkcjonowania Wewnętrznego Systemu Zapewniania Jakości Kształcenia w Instytucie Matematyki może zgłosić każdy student, pracownik oraz inne osoby związane z Instytutem Matematyki.
2. Propozycja zmian w zasadach i procedurach doskonalenia jakości procesu dydaktycznego powinna zawierać:
  - a) opis proponowanej zmiany,
  - b) przyczynę proponowanej zmiany,
  - c) przewidywane konsekwencje wprowadzenia zmiany,
  - d) dane kontaktowe zgłaszającego.
3. Propozycje zmian składane są w formie pisemnej do IK ds. WSZJK za pośrednictwem Sekretariatu Instytutu.
4. IK ds. WSZJK zgłasza Dyrektorowi i Radzie Instytutu propozycje zmian w Zasadach Funkcjonowania Wewnętrznego Systemu Zapewniania Jakości Kształcenia w Instytucie Matematyki.

### § 17

Zasady funkcjonowania WSZJK w Instytucie Matematyki obowiązują z dniem zatwierdzenia przed Radę Instytutu Matematyki.

#### **Zasady Funkcjonowania WSZJK w IM**

**zostały zatwierdzone na Radzie Instytutu Matematyki dnia:**

**07.05.2012 r.**

**późniejsze zmiany zatwierdzone na Radzie Instytutu Matematyki dnia:**

**27.06.2013r.**

**20.04.2016r.**

**04.10.2018r.**

Podpis Dyrektora Instytutu Matematyki

## ZAŁĄCZNIKI

Integralną częścią Zasad funkcjonowania WSZJK w Instytucie Matematyki są następujące załączniki:

- Załącznik nr 1 – Podstawy prawne
- Załącznik nr 2 – Wzór *Karty Przedmiotu*
- Załącznik nr 3 – Procedura weryfikowania efektów kształcenia w Instytucie Matematyki Akademii Pomorskiej w Słupsku
- Załącznik nr 4 - Wzór *Notatki ze spotkania opiekuna roku*
- Załącznik nr 5 - Zasady współpracy z otoczeniem społeczno-gospodarczym
- Załącznik nr 6 - Zasady udziału pracodawców w zapewnianiu jakości kształcenia
- Załącznik nr 7 - Zasady udziału studentów kierunku Matematyka i kierunku Informatyka w zapewnieniu jakości kształcenia
- Załącznik nr 8 – Zasady udziału absolwentów kierunku Matematyka i kierunku Informatyka w zapewnianiu jakości kształcenia
- Załącznik nr 9 - Wykaz wszystkich dokumentów WSZJK w Instytucie Matematyki
- Załącznik nr 10 - Źródła i schemat obiegu informacji dotyczących funkcjonowania WSZJK w Instytucie Matematyki

Źródła i schemat obiegu informacji dotyczących funkcjonowania WSZJK w Instytucie Matematyki

